

# Solicitud de propuestas (RFP – *por sus siglas en inglés*)

**Pasar de la respuesta ante emergencias a la recuperación en el condado de Jefferson**

Una oportunidad de subsidios para reinventar un sistema alimentario de Jeffco que atienda a las necesidades de todos



## Índice

Resumen .....	4
Antecedentes .....	4
Enfoque que se centra en Jeffco.....	4
¡Lo importante!.....	5
Plazo de solicitud: .....	5
Objetivo.....	5
Patrocinadores .....	5
Idoneidad .....	5
Las partes interesadas que podrían tener interés en esta oportunidad abarcan .....	5
Lo que financiaremos.....	5
Diez consejos.....	6
Consejo 1: ¡Leer el informe de JCPH!.....	6
Consejo 2: ¡Cerciorarse de ser idóneo!.....	7
Consejo 3: ¡Cerciorarse de ser un socio apto! .....	8
Consejo 4: Repasar esta lista de proyectos de ejemplo que nos interesa financiar.....	8
Consejo 5: Repasar esta lista de lo que no financiaremos.....	9
Consejo 6: Consultar los anexos para conocer definiciones importantes .....	9
Consejo 7: ¡Repasar letra pequeña!.....	9
Consejo 8: ¡Ocupar la hoja de trabajo en este paquete para ayudarlo a organizar sus ideas! .....	9
Consejo 9: Beneficiarse de la membresía sin costo de Catchafire.....	10
Consejo 10: ¡Postular!.....	10
La letra pequeña .....	11
Consideraciones de adjudicación.....	11
Montos de adjudicación.....	11
Calendario .....	11
Tipos de solicitudes que se permiten .....	11
Parámetros de puntuación clave .....	12
Calendario de subsidios .....	13
¿Aún tiene consultas?.....	13
¿Consultas acerca de la solicitud? .....	13
¿Consultas acerca de los sistemas alimentarios de Jeffco? .....	13
Instrucciones de solicitud y envío .....	13

Anexos.....	14
Anexo A: Glosario de términos .....	14
Anexo B: Ejemplos de proyectos que cumplen los requisitos .....	15
Notas al pie .....	17
Hoja de trabajo .....	18

# Resumen

Public Health (JCPH) el condado de Jefferson (Jeffco) y Community First Foundation (CFF) creen que resulta difícil progresar cuando no puede atender sus necesidades más básicas; el acceso a los alimentos es una de estas. Juntos, en colaboración con organizaciones dirigidas por la comunidad, trabajamos para lograr una visión de que todos los residentes de Jeffco tengan la posibilidad de progresar mediante el acceso equitativo a alimentos producidos a nivel local, nutritivos y que atienden las preferencias culturales.

## Antecedentes

La pandemia del COVID aumentó considerablemente la inseguridad alimentaria e interrupciones en nuestro abastecimiento local de alimentos. Antes de la pandemia del COVID, el 9.1% de los habitantes de Colorado y el 10% de los residentes de Jeffco sufrían de inseguridad alimentaria, pero desde que empezó la pandemia, este porcentaje se ha cuadruplicado (38%, o 2 de cada 5 habitantes de Colorado sufren de inseguridad alimentaria [Hunger Free Colorado, 2021]).

Un informe de JCPH, [Recovery, Rebuilding, and Resilience: Centering Community to Create a Food Secure Jefferson County](#), identifica las dificultades, las brechas y posibles soluciones para restaurar un sistema alimentario más resiliente que pueda aguantar y recuperarse de las interrupciones y crisis y hacerlo de modo que asegure un abastecimiento suficiente de alimentos aceptables y de fácil acceso para todos (JCPH, 2021).

Para progresar, Jeffco debe contar con un sistema alimentario que atienda las necesidades de todos sus residentes. Hemos estado en modo de crisis, atendiendo las necesidades inmediatas que generó la pandemia. Ha llegado la hora de cambiar en conjunto nuestro enfoque desde la respuesta alimentaria de emergencia hasta la restauración de un sistema alimentario más resiliente y centrado en la comunidad para atender de manera eficaz todas las necesidades de los residentes. Esta visión abarca:

- Establecer un sistema alimentario local que asegure el acceso equitativo a alimentos nutritivos de producción local que muestre las preferencias culturales.
- Respaldar a los agricultores y productores de alimentos de Jeffco al ayudarles a restaurar, costear y mantener el abastecimiento de alimentos actual y futuro para prevenir interrupciones.

## Enfoque que se centra en Jeffco

Diseñamos esta solicitud de propuestas (RFP – *por sus siglas en inglés*) teniendo en cuenta el panorama completo. Nuestra meta consiste en un sistema alimentario resiliente<sup>1</sup> en Jeffco que garantice que todo el mundo cuente con acceso a los alimentos nutritivos y económicos que deseamos consumir. Sabemos que un sistema alimentario como demanda tiempo. Ya que se trata de una meta a largo plazo, también fomentaremos las iniciativas que garanticen que las personas cuenten con acceso a alimentos nutritivos y económicos actualmente.

# ¡Lo importante!

## Plazo de solicitud:

Las solicitudes se abren el martes 1 de junio y se cierran a las 5 p.m. el viernes 2 de julio de 2021.

## Objetivo:

Invertir 1,700,000 dólares en fondos de subsidios para financiar la infraestructura e iniciativas de desarrollo de capacidades con el fin de establecer un sistema alimentario resiliente que garantice el acceso equitativo a alimentos nutritivos y de producción local en el condado de Jefferson.

## Patrocinadores:

Community First Foundation y Jefferson County Public Health

## Idoneidad:

Organizaciones sin fines lucrativos 501(c)3 y/o equivalentes gubernamentales, además de pequeñas empresas agrícolas y alimentarias con antecedentes recientes de servicio a los residentes del condado de Jefferson.

## Las partes interesadas que podrían tener interés en esta oportunidad abarcan:

- **Organizaciones comunitarias:** Mercados de agricultores, organizaciones comunitarias de alimentación/agricultura, grupos ambientalistas, organizaciones caritativas de alimentos, asociaciones vecinales, desarrollo de la fuerza laboral.
- **Agricultura:** Granjas regionales, organizaciones agrícolas, organismos de apoyo a los agricultores.
- **Legisladores:** Organismos de obras públicas; organismos de desarrollo económico y comunitario, organizaciones de servicios sociales, departamentos de parques y actividades recreativas.
- **Financiadores y entidades crediticias:** Donantes locales que tienen interés en fomentar la seguridad alimentaria, fundaciones, inversionistas de impacto, financiadores gubernamentales.
- **Salud y educación:** Escuelas públicas; organizaciones comunitarias de salud; organizaciones de salud privadas/hospitales; universidades/institutos superiores; instituciones de investigación.
- **Empresas:** Asociaciones de empresas locales; restaurantes; asociaciones de comerciantes; supermercados a gran escala; cadenas de alimentos/franquicias; pequeñas tiendas locales.

## Lo que financiaremos

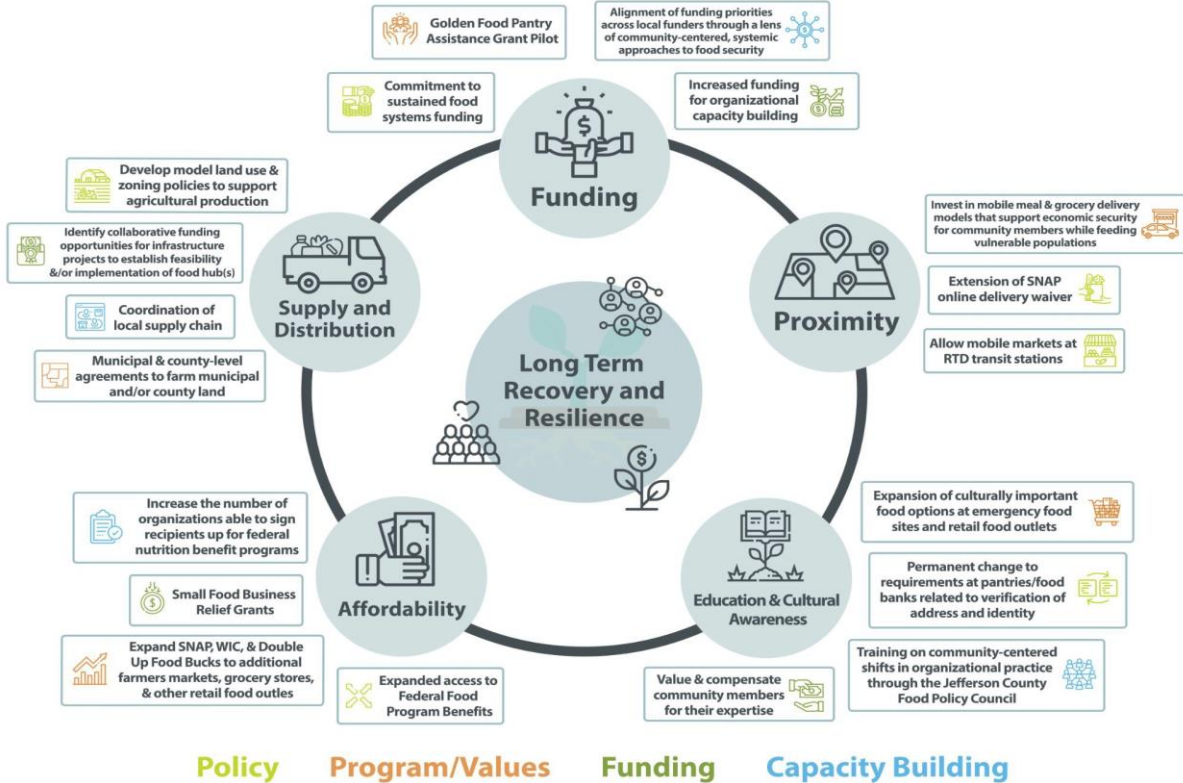
Proyectos de demostración de programas, infraestructura y desarrollo de capacidades sin restricciones; gastos de capital y/o equipos, con especial atención a la construcción de infraestructura a largo plazo y/o comunicar cambios de sistema a largo plazo.

# Diez consejos

Queremos ayudarlo a que tenga éxito con su solicitud. ¡Estos son diez consejos para ayudarlo a preparar y presentar su mejor solicitud!

## Consejo 1: ¡Leer el informe de JCPH!

Además de revisar los requisitos de subsidios, otro excelente punto de partida es leer [Recovery, Rebuilding, and Resilience: Centering Community to Create a Food Secure Jefferson County](#). Este informe de JCPH identifica las dificultades, brechas y posibles soluciones para restaurar un sistema alimentario más resiliente que pueda aguantar y recuperarse de las interrupciones y crisis de un modo que asegure un abastecimiento suficiente de alimentos aceptables y de fácil acceso para todos (JCPH, 2021).



**Gráfico 1. Un modelo del sistema alimentario del condado de Jefferson para la recuperación y resiliencia a largo plazo (Jefferson County Public Health, 2021).**

El Gráfico 1 ilustra los elementos necesarios para alcanzar un sistema alimentario resiliente. Este enfoque facilita la planificación a corto y a largo plazo, incentiva la colaboración entre sectores y elabora respuestas coherentes y eficaces. Además, los enfoques que se basan en la comunidad para un sistema alimentario resiliente centran las iniciativas para atender la inseguridad alimentaria y desarrollo del sistema alimentario a través de una perspectiva más amplia de justicia alimentaria.<sup>2</sup>

## Consejo 2: ¡Cerciorarse de ser idóneo!

- **Organización sin fines lucrativos 501(c)(3) registrada o equivalente gubernamental.** El IRS debe reconocer a los postulantes aptos como exentos de impuestos conforme a la Sección 501(c)(3), equivalente gubernamental o con patrocinio fiscal de una entidad sin fines lucrativos 501(c)(3).
- **Pequeñas empresas alimentarias y de agricultores con antecedentes recientes de apoyo al sistema alimentario del condado de Jefferson,** incluidos los pequeños y medianos productores, y entidades que respaldan a los pequeños y medianos productores, tales como los intermediarios, además del suministro, procesamiento, embalaje y entidades de reparto.<sup>3</sup> Puede darse prioridad a las empresas que incorporen un elemento de impacto social o responsabilidad social.
  - **Productores:** Cualquier pequeño y mediano productor de mercado directo, que se define como productores con ingresos brutos anuales de hasta 1,000,000 dólares.
  - **Intermediarios:** Las asociaciones, centros de alimentos, mercados y otros intermediarios que comercializan en los mercados de Colorado que tienen antecedentes de apoyo al sistema alimentario del condado de Jefferson y pueden beneficiar directamente a los productores y/o residentes del condado de Jefferson.
  - **Entidades de procesamiento, embalaje y reparto:** Organizaciones que procesan, embalan y/o reparten productos agrícolas dirigidos al consumo local.
- **Labor basada en Jeffco.** Los postulantes deben tener su sede o lugar físico en Jeffco y deben demostrar antecedentes recientes (durante el último año) de prestación de servicios o apoyo a los residentes de Jeffco. Los postulantes que no tengan su sede o no cuenten con un lugar físico en Jeffco deben demostrar antecedentes recientes (durante el último año) o un compromiso demostrado y planificado claramente de prestación de servicios en Jeffco. Se tendrán especialmente presentes las organizaciones destinadas a las poblaciones vulnerables que residen en [zonas de alta necesidad del condado de Jefferson](#).
- **Disposición para compartir datos.** JCPH y CFF pretenden ocupar la información que se incluye en las solicitudes de subsidios y datos reunidos mediante proyectos de subsidios para comunicar un enfoque colectivo más amplio de los sistemas alimentarios con nuestros socios, Jeffco Food Policy Council (consejo de políticas alimentarias de Jeffco). Al presentar una solicitud de subsidio, los postulantes aceptan permitir que tanto JCPH como CFF ocupen o compartan la información que figura en la solicitud de subsidio para comunicar las iniciativas de datos a nivel comunitario y crear una red que será de fácil acceso para una audiencia pública. Esta información también puede ocuparla JCPH y CFF en sus iniciativas de marketing y relatos de impacto en la comunidad.

## Consejo 3: ¡Cerciorarse de ser un socio apto!

Buscamos socios que sean parte del sistema alimentario local de Jeffco, como:

- Productores de alimentos: por ejemplo, agricultores, ganaderos.
- Intermediarios: por ejemplo, mercados, centros de alimentos.
- Suministro, procesamiento, embalaje y reparto: por ejemplo, procesadores de valor añadido, transporte.
- Red de distribución de alimentos en casos de emergencia, por ejemplo, despensas de alimentos:
  - Organizaciones comunitarias y alimentarias, por ejemplo, organizaciones que promueven la lucha contra el hambre.
  - Programación de alimentación escolar y primera infancia.
  - Proyectos que respaldan a personas afroamericanas, indígenas y de piel oscura (BIPOC - *por sus siglas en inglés*) y productores urbanos y empresas cuyos propietarios son minorías y mujeres, por ejemplo, tiendas de barrio propiedad de minorías; granjas propiedad de LGBTQIA.

## Consejo 4: Repasar esta lista de proyectos de ejemplo que nos interesa financiar.

- Enfoques que se basan en la comunidad<sup>4</sup> para el cambio y resiliencia de los sistemas alimentarios a largo plazo.<sup>5</sup>
- Propuestas de colaboración que implican varios actores del sistema alimentario que fomentan la colaboración, coordinación, infraestructura y desarrollo de capacidades.
- Aumentar la inscripción y coordinación con los programas federales de ayuda alimentaria (por ejemplo, Programa de asistencia nutricional suplementaria (SNAP – *por sus siglas en inglés*), Programa especial de nutrición suplementaria para mujeres, bebés y niños (WIC – *por sus siglas en inglés*), Almuerzo gratis o a precio reducido (FRL – *por sus siglas en inglés*).
- Actividades de distribución alimentaria que aumentan al llevar personas hacia los alimentos y viceversa.
- Actividades de producción alimentaria que facilitan una producción que se amplía y extiende por todo el condado, incluido el acceso a terrenos, procesamiento de valor añadido y agricultura climáticamente inteligente.<sup>6</sup>
- Atender las necesidades alimentarias específicas de las subpoblaciones con un enfoque en las actividades que lideran y respaldan a las comunidades afroamericanas, indígenas y de piel oscura (BIPOC - *por sus siglas en inglés*).
- Aportes para atender las brechas y dificultades que se identificaron en la restauración de un sistema alimentario de Jeffco más resiliente, incluida la [asequibilidad, cercanía, abastecimiento y reparto, educación, conciencia cultural y financiamiento](#).



## **Consejo 5: Repase esta lista de lo que no financiaremos.**

- Personas.
- Eventos benéficos.
- Fundaciones privadas.
- Otras fundaciones u organizaciones sin fines lucrativos que reparten dinero a beneficiarios de su propia elección.
- Dotaciones financieras.
- Organizaciones que tienen prácticas discriminatorias de cualquier tipo.
- Organizaciones que no poseen responsabilidad presupuestaria por el proyecto propuesto.

## **Consejo 6: Consultar los anexos para conocer definiciones importantes.**

## **Consejo 7: ¡Repasar letra pequeña!**

## **Consejo 8: ¡Ocupar la hoja de trabajo en este paquete para ayudarlo a organizar sus ideas!**

## Consejo 9: Beneficiarse de la membresía sin costo de Catchafire.

Community First Foundation colabora con [Catchafire](#), una plataforma en línea de profesionales que contribuyen con su tiempo para fomentar y reforzar el sector del bien social. Catchafire lo vincula con profesionales talentosos que tienen la intención de retribuir, lo cual le facilita tener acceso a conocimientos en ámbitos como marketing, desarrollo web, operaciones, estrategia y más.

Permítanos que le ayudemos a presentar su mejor solicitud al vincularlo con un voluntario de Catchafire para que analice sus ideas y ofrezca aportes estratégicos sobre su posible propuesta de subsidio (o cualquier otro proyecto que haya estado pensando). ¡Community First Foundation ofrece este servicio gratuitamente para usted con el fin de respaldar a las organizaciones sin fines lucrativos de Jeffco mientras desarrollan sus capacidades y progresan!

¿Cuál es el truco? Evaluando el plazo de esta oportunidad de subsidio y solicitudes vencen el 2 de julio, debe apresurarse para beneficiarse de este servicio sin costo.

- 1) Cerciórese de reunir los requisitos de idoneidad. Catchafire está destinado exclusivamente a "organizaciones de bien social" lo cual Catchafire define como organizaciones sin fines lucrativos 501(c)(3), organizaciones en proceso de obtener su estatus de 501(c)(3) o empresas sociales. Las empresas sociales pueden ser empresas con fines lucrativos, pero deben tener una importante misión social vinculada a su labor (por ejemplo, porcentaje de ganancias donadas, o la compra + donación de un modelo, etc.).
- 2) [Inscríbase](#) antes del 18 de junio para sacar partido de la plataforma.
- 3) Publique su primer proyecto para empezar a recibir apoyo de voluntarios.

¿Quiere conocer más detalles? Vea este [video](#) de cómo funciona la comunidad en línea de Catchafire.

¿Ya forma parte de la comunidad de [Catchafire](#) de CFF? ¡Excelente! Con suerte, esto sirve de empujón para continuar ocupando el servicio sin costo para varios proyectos con el objetivo de generar impacto en su comunidad. Ingrese a su cuenta [aquí](#).

## Consejo 10: ¡Postular!

Las solicitudes se abren el 1 de junio de 2021.

# La letra pequeña

¡Dicen que los problemas surgen en los detalles! Tal vez. ¡Preferimos considerar los detalles como las joyas que encuentra en su camino hacia grandes premios! Pueden ayudarlo a lograr el éxito, así que merece la pena dedicarles un poco de tiempo.

## Consideraciones de adjudicación

Esta oportunidad de subsidio es un acontecimiento de financiación único para comunicar las iniciativas de impacto colectivo sobre seguridad alimentaria a largo plazo de Jeffco. Las decisiones de subsidios darán ventaja a las organizaciones que:

- trabajen con fuentes de financiación diversificadas, sobre todo de organizaciones que solicitarán financiación para programas o proyectos en desarrollo.
- demuestran compromiso y capacidad para fomentar enfoques que se basan en la comunidad<sup>7</sup> con su labor.

## Montos de adjudicación

El monto total disponible para todos los subsidios es de hasta 1,700,000 dólares. JCPH y CFF esperan otorgar entre 15 y 20 subvenciones. La financiación se otorgará en montos de hasta 500,000 dólares (sin mínimo). El financiamiento se basa en el tipo de proyecto, zona de servicios y solidez del alineamiento con esta RFP.

## Calendario

Las solicitudes de financiamiento pueden abarcar un período de uno a dos años.

## Tipos de solicitudes que se permiten

Proyectos piloto de demostración de programas, infraestructura y desarrollo de capacidades sin restricciones; capital/equipo con especial atención a la construcción de infraestructura a largo plazo y/o comunicar cambios de sistema a largo plazo.

## Parámetros de puntuación clave

Las solicitudes se analizarán mediante un proceso de selección que implica clasificar las solicitudes según la solidez demostrada en los siguientes requisitos:

- **Capacidad.** Capacidad de organización para realizar las actividades propuestas que vincularán el sistema de producción y distribución alimentaria local con las comunidades y residentes que sufren inseguridad alimentaria, ayudando a mitigar las necesidades inmediatas y garantizando un mayor acceso a los alimentos a largo plazo para todos los residentes.
- **Equidad.** Compromiso de incrementar el acceso equitativo a alimentos locales y nutritivos para los residentes de Jeffco que han sufrido inseguridad alimentaria y/o nutricional a lo largo de toda su historia y no cuentan con acceso a opciones alimentarias locales, sobre todo las comunidades BIPOC, adultos mayores, residentes de bajos ingresos, aquellas personas que residen y trabajan en zonas rurales de Jeffco y [vecindarios con grandes necesidades](#).
- **Coordinación y colaboración.** Compromiso con la colaboración y coordinación a través de la cadena de abastecimiento alimentario y en alianza con los miembros de la comunidad para restaurar un sistema alimentario resiliente.
- **Enfoque que se centra en la comunidad:** Un enfoque que se centra en la comunidad moviliza recursos en las comunidades, fomenta la equidad y aumenta el control de las personas sobre su salud y sus vidas.
- **Alineamiento con las iniciativas actuales.** Las actividades propuestas se sustentan, alinean y basan en las iniciativas comunitarias de seguridad alimentaria y nutricional.
- **Sustentabilidad y adaptabilidad de las iniciativas:** Capacidad para sustentar o ampliar actividades más allá del financiamiento inicial y demostrar el potencial de expandirse, replicarse y adaptarse.
- **Potencial de políticas.** Aunque esta financiación no cubrirá la labor normativa de forma directa, los subsidios financiados pueden identificar y comunicar el desarrollo de la futura formulación de políticas alimentarias locales, regionales y estatales. Se pueden encontrar ejemplos de prioridades de políticas en la sección [recomendaciones](#) de [“Recovery, Rebuilding, and Resilience: Centering Community to Create a Food Secure Jefferson County.”](#)
- **Saldo de cartera de subsidios aspirantes.** Colectivamente, las adjudicaciones de subsidios finales dan lugar a una cartera equilibrada que es representativa de todas las funciones y papeles del sistema alimentario.

# Calendario de subsidios

**1 de junio de 2021** Se abren las solicitudes de subsidios.

**11 de junio de 2021**  
**9 a.m.** Seminario web. Participe en esta reunión en línea y conozca más detalles acerca de la oportunidad de subsidio.

Regístrese

**2 de julio de 2021** Las propuestas se deben enviar antes de las 5 p.m. (MST). El sistema de solicitudes en línea no admitirá propuestas o presentaciones incompletas pasado las 5 p.m.

**Mediados de agosto de 2021** Se notificará a todos los postulantes acerca del estado de su solicitud.

## ¿Aún tiene consultas?

### ¿Consultas acerca de la solicitud?

Comuníquese con Marybeth Goodwin al correo electrónico [mgoodwin@communityfirstfoundation.org](mailto:mgoodwin@communityfirstfoundation.org) o al número (720) 898-5912.

### ¿Consultas acerca de los sistemas alimentarios de Jeffco?

Comuníquese con Marissa Silverberg al correo electrónico [msilver@co.jefferson.co.us](mailto:msilver@co.jefferson.co.us).

## Instrucciones de solicitud y envío

Se insta los postulantes que reúnen los requisitos a enviar una solicitud en línea para la oportunidad de subsidio **Reinventar un sistema alimentario de Jeffco que atienda las necesidades de todos** por medio del portal de solicitudes de Community First Foundation, SmarterSelect, a partir del 1 de junio de 2021.

# Anexos

## Anexo A: Glosario de términos

**Agricultura climáticamente inteligente:** La agricultura inteligente respecto al clima consiste en un enfoque integrado para gestionar paisajes con el objetivo de ayudar a adaptar los métodos agrícolas, ganado y cultivos al cambio climático producido por el ser humano en desarrollo y, de ser posible, contrarrestarlo al disminuir las emisiones de gases de efecto invernadero, a la vez que se considera la creciente población mundial para garantizar la seguridad alimentaria.

**Enfoque que se centra en la comunidad:** Los enfoques centrados en la comunidad no solamente se basan en la comunidad, sino que se centran en movilizar recursos en las comunidades, fomentar la equidad e incrementar el control de las personas sobre su salud y sus vidas (NHS England, 2015).

**Seguridad alimentaria y nutricional:** La seguridad alimentaria y nutricional se define como, “cuando todas las personas, siempre, cuentan con acceso físico, social y económico a alimentos que sean seguros y consumidos en cantidad y calidad suficientes para atender sus necesidades alimenticias y preferencias alimentarias, y reciben el apoyo de un entorno de higiene, servicios de salud y atención adecuados, que permitan una vida saludable y activa” (Committee for World Food Security, 2012).

**Justicia alimentaria** La justicia alimentaria consiste en que las comunidades ejerzan su derecho a cultivar, comercializar y consumir alimentos sanos (Just Food, 2016).

**Sistema alimentario:** Un sistema alimentario puede definirse como todas las personas y actividades que cumplen una función en el cultivo, transporte, abastecimiento y, finalmente, consumo de alimentos (Food Systems Dashboard, 2020).

**Sistema alimentario resiliente:** Un sistema alimentario resiliente se define como un sistema alimentario que puede aguantar y recuperarse de las interrupciones y crisis de un modo que asegure un abastecimiento suficiente de alimentos aceptables y de fácil acceso para todos (Jefferson County Public Health, 2021).

## **Anexo B: Ejemplos de proyectos que cumplen los requisitos**

**Los ejemplos de proyectos aptos abarcan, entre otros:**

### **Hasta 10,000 dólares**

- Compras de dispositivos de procesamiento SNAP, programación para fomentar la inscripción en los beneficios federales.
- Equipo de almacenamiento, procesamiento y reparto de alimentos para adecuarse a las interrupciones de la cadena de abastecimiento, incluso para almacenamiento en frío y a temperatura ambiente, recipientes y contenedores de almacenamiento.
- Equipo de seguridad alimentaria, como neveras y termómetros, para el transporte seguro de comidas con el fin de extender el reparto o para los sitios de comidas.
- Proyectos que fomentan los huertos comunitarios y agricultura urbana, tales como la compra de camas elevadas y otros equipos que se emplean para cultivar alimentos en zonas urbanas.
- Compras por parte de las organizaciones que se encuentran en el condado de Jefferson para adquirir capacidad de refrigeración y congelación con el fin de ampliar su capacidad de ofrecer alimentos locales frescos y ligeramente preparados para alimentar a sus vecinos.
- Creación de un comité comunitario o consultivo comunitario que asesora y refuerza la labor de las organizaciones de acceso a los alimentos.

### **10,000 a 75,000 dólares**

- Capacitación y/o coordinación estratégica para fomentar el desarrollo de capacidades de los miembros de la comunidad con el fin de involucrarse en el liderazgo y toma de decisiones con las organizaciones comunitarias.
- Adquisición de equipos de procesamiento, lavado y embalaje de alimentos, equipos de selección de frutas y verduras (disminuir el contacto humano), equipos de limpieza y sanitización.
- Compras de equipos para fomentar la prolongación de la temporada de cultivo, incluidos, entre otros, invernaderos tipo túnel, invernaderos o almacenamiento en frío.
- Planificación empresarial y asistencia técnica para nuevos modelos de negocio para adecuar y asegurar el abastecimiento local de alimentos y garantizar su ampliación a mercados nuevos.
- Equipos de gestión de desechos alimenticios.

### **75,000 a 500,000 dólares**

- Infraestructura que apoya a granjas, minoristas, despensas y procesadores de alimentos, negocios del sistema alimentario y canales de distribución alimentaria, incluidos, entre otros, bancos de alimentos, lugares de comida de verano, puestos agrícolas, centros de alimentos, servicios para adultos mayores y granjas agrícolas con apoyo comunitario, teniendo presente al mismo tiempo las necesidades únicas de las zonas rurales y urbanas y comunidades con grandes necesidades.

- Proyectos locales de producción alimentaria que disminuyen y redirigen los desechos alimenticios y amplían el acceso a alimentos sanos a comunidades que sufren inseguridad alimentaria a través de inversiones en infraestructura.
- Construcción de plantas de procesamiento de alimentos en el condado de Jefferson para garantizar la seguridad alimentaria local.
- Costos relacionados con el equipo necesario para reembalar productos alimentarios para atender la demanda y dimensionamiento de cantidades que exigen los bancos de alimentos.
- Vehículos de reparto de productos alimentarios y comidas; camiones frigoríficos: para entregas/parte de los nuevos sistemas de compras sin contacto y para extender el reparto de comidas con el objetivo de llegar a los residentes que sufren inseguridad alimentaria.
- Proyectos que fomentan los mercados móviles que transportan alimentos sanos a comunidades o personas con poco acceso a alimentos sanos locales.
- Infraestructura del centro de alimentos (unir recursos y formar alianzas para agilizar el suministro y entrega).
- Necesidades de tecnología informática, incluido el desarrollo de mercados y sistemas de reparto en línea, incluso un sistema en línea para relacionar los canales del sistema alimentario con el fin de identificar e igualar los productos agrícolas con los consumidores y mercados; vincular canales de desechos entre los proveedores y mercados de alimentos de emergencia; o proyectos que desarrollen y fomenten plataformas en línea para capacitaciones fundamentales tales como seguridad alimentaria y protección laboral en el espacio alimentario.
- Proyectos que financian inversiones en infraestructuras para lograr la participación de pequeños y medianos productores alimentarios en el procesamiento de cualquier excedente de producción en productos que se pueden repartir mediante la red de respuesta ante emergencias o canales de fácil acceso para los miembros de la comunidad de bajos ingresos.<sup>7</sup>



# Notas al pie

<sup>1</sup> Un enfoque que se centra en la comunidad moviliza recursos en las comunidades, fomenta la equidad y aumenta el control de las personas sobre su salud y sus vidas.

<sup>2</sup> Justicia alimentaria son las comunidades que ejercen su derecho a cultivar, comercializar y consumir alimentos sanos (Just Food, 2016).

<sup>3</sup> Definición que proviene del Servicio de Investigación Económica del Departamento de Agricultura de los Estados Unidos (2007) y el Fondo de Respuesta y Restauración de Sistemas Agrícolas y Alimentarios de Colorado (2020).

<sup>4</sup> Un enfoque que se centra en la comunidad moviliza recursos en las comunidades, fomenta la equidad y aumenta el control de las personas sobre su salud y sus vidas.

<sup>5</sup> Un sistema alimentario resiliente se define como un sistema alimentario que puede aguantar y recuperarse de las interrupciones y crisis de un modo que asegure un abastecimiento suficiente de alimentos aceptables y de fácil acceso para todos (Jefferson County Public Health, 2021).

<sup>6</sup> La agricultura inteligente respecto al clima consiste en un enfoque integrado para gestionar paisajes con el objetivo de ayudar a adaptar los métodos agrícolas, ganado y cultivos al cambio climático producido por el ser humano en desarrollo y, de ser posible, contrarrestarlo al disminuir las emisiones de gases de efecto invernadero, a la vez que se considera la creciente población mundial para garantizar la seguridad alimentaria.

<sup>7</sup> Un enfoque que se centra en la comunidad moviliza recursos en las comunidades, fomenta la equidad y aumenta el control de las personas sobre su salud y sus vidas.

# Hoja de trabajo

Sabemos que es bastante información. Aconsejamos ocupar esta hoja de trabajo para escribir pensamientos e ideas a medida que organiza su información.

PREGUNTA		
<p><b>¿De qué forma/dónde se adapta mi organización dentro del sistema alimentario local?</b></p>		
<p><b>¿Somos aptos?</b></p>	<p>Y Organización sin fines lucrativos 501(c)(3) registrada o equivalente gubernamental.</p> <p>Y Con reconocimiento del IRS como exento de impuestos conforme a la Sección 501(c)(3), equivalente gubernamental o con patrocinio fiscal de una entidad sin fines lucrativos 501(c)(3).</p>	
<p><b>Mi organización es...</b></p>	<p>Y Productor: pequeños y medianos productores de mercado directo, que se definen como productores con ingresos brutos anuales de hasta 1,000,000 dólares.</p> <p>Y Intermediario: Las asociaciones, centros de alimentos, mercados y otros intermediarios que comercializan en los mercados de</p>	

<p><b>Mi organización trabaja o tiene su sede en Jeffco.</b></p>	<p>Colorado que tienen antecedentes de apoyo al sistema alimentario del condado de Jefferson y pueden beneficiar directamente a los productores y/o residentes del condado de Jefferson.</p> <p>Y Entidad de procesamiento, embalaje y reparto: Organizaciones que procesan, embalan y/o reparten productos agrícolas dirigidos al consumo local.</p> <p>Y Tenemos nuestra su sede o lugar físico en Jeffco</p> <p>Y Podemos demostrar antecedentes recientes (durante el último año) de prestación de servicios o apoyo a los residentes de Jeffco.</p> <p>Y Tenemos antecedentes recientes (durante el último año) o un compromiso demostrado y planificado claramente de prestación de servicios en Jeffco.</p> <p>Y Atendemos zona con grandes necesidades del condado de Jefferson y poblaciones vulnerables en las comunidades rurales del condado).</p>	
--	--	--

<p><b>Mi organización está dispuesta a compartir datos y autoriza a JCPH y CFF a ocupar la información en mi solicitud y proyecto de subsidio (si se adjudica).</b></p>	<p>Y ¡Sí!</p>	
<p><b>¡Somos la clase de socio que busca!</b></p>	<ul style="list-style-type: none"> <li>Y Productores de alimentos: por ejemplo, agricultores, ganaderos</li> <li>Y Intermediarios: por ejemplo, mercados, centros de alimentos</li> <li>Y Suministro, procesamiento, embalaje y reparto: por ejemplo, procesadores de valor añadido, transporte</li> <li>Y Red de distribución de alimentos en casos de emergencia, por ejemplo, despensas de alimentos</li> <li>Y Organizaciones comunitarias y alimentarias, por ejemplo, organizaciones que promueven la lucha contra el hambre</li> <li>Y Programación de alimentación escolar y primera infancia</li> <li>Y Proyectos que respaldan a personas afroamericanas, indígenas y de piel oscura (BIPOC, por sus siglas en inglés) y productores urbanos y empresas cuyos propietarios son minorías y mujeres, por ejemplo, tiendas de barrio propiedad de minorías; granjas propiedad de LGBTQIA</li> </ul>	

<p><b>Estos son posibles proyectos que se ajustan a la labor de mi organización.</b></p>	<ul style="list-style-type: none"> <li>Y Enfoques que se basan en la comunidad para el cambio y resiliencia de los sistemas alimentarios a largo plazo.</li> <li>Y Propuestas de colaboración que implican varios actores del sistema alimentario que fomentan la colaboración, coordinación, infraestructura y desarrollo de capacidades.</li> <li>Y Aumentar la inscripción y coordinación en los programas federales de ayuda alimentaria (por ejemplo, Supplemental Nutrition Assistance Program (SNAP), Special Supplemental Nutrition Program for Women, Infants, and Children (WIC), Free or Reduced-Price Lunch (FRL).</li> <li>Y Actividades de distribución alimentaria que aumentan al llevar personas hacia los alimentos y viceversa.</li> <li>Y Actividades de producción alimentaria que facilitan una producción que se amplía y extiende por todo el condado, incluido el acceso a terrenos, procesamiento de valor añadido y agricultura climáticamente inteligente.<sup>1</sup></li> <li>Y Atender las necesidades alimentarias específicas de las subpoblaciones con un enfoque en las actividades que lideran y respaldan a las poblaciones vulnerables que residen en zonas con grandes necesidades del condado de Jefferson.</li> <li>Y Aportes para atender las brechas y dificultades que se identificaron en la restauración de un sistema alimentario de Jeffco más resiliente, incluida la asequibilidad, cercanía, abastecimiento y reparto, educación, conciencia cultural y financiamiento.</li> </ul>	
--	---	--

**Mi organización puede finalizar un proyecto en el período de 1 a 2 años.**

Y Sí

Y No

**Presupuesto**

¿Cuánto necesita para llevar a cabo su proyecto? Ocupe este espacio para desglosar su proyecto.

**Capacidad**

¿De qué modo realizará su organización las actividades propuestas que vincularán el sistema de producción y distribución alimentaria local con las comunidades y residentes que sufren inseguridad alimentaria, ayudando a mitigar las necesidades inmediatas y garantizando un mayor acceso a los alimentos a largo plazo para todos los residentes?

**Equidad**

¿De qué forma generará un acceso equitativo a alimentos locales y nutritivos para los residentes de Jeffco que han sufrido inseguridad alimentaria y/o nutricional a lo largo de toda su historia y no cuentan con acceso a opciones alimentarias locales?

Haga una lista de las poblaciones vulnerables que residen en zonas de alta necesidad del condado de Jefferson a las que atiende o puede atender.

**Coordinación y colaboración**

¿De qué manera se compromete a colaborar a través de la cadena de abastecimiento alimentario?

Haga una lista de todos los socios que tenga que lo ayudan a crear o restaurar un sistema alimentario resiliente.

**Enfoque que se centra en la comunidad**

¿De qué manera emplea un enfoque centrado en la comunidad para movilizar recursos que fomente la equidad y aumente el control de las personas sobre su salud y sus vidas?

**Sustentabilidad y adaptabilidad**

¿De qué forma pretende sustentar, adaptar o ampliar las actividades más allá del financiamiento inicial?

**Potencial de políticas**

¿Qué actividades pueden llevar a comunicar la formulación de políticas alimentarias locales, regionales o estatales?

NOTA: Aunque esta financiación no cubrirá la labor normativa de forma directa, los subsidios financiados posiblemente identificarán y comunicarán el desarrollo de la futura formulación de políticas alimentarias locales, regionales y estatales.